

BARCELONA

ARTÍSTICA È INDUSTRIAL



Ajuntament de Barcelona

MUHBA MUSEU D'HISTÒRIA
DE BARCELONA

Propòsit

L'edició de l'any 1917 de la guia Barcelona artística e industrial –un error féu que s'imprimís amb data de 1907– veu ara de nou la llum, en volum facsímil, amb motiu de la renovació de la seu del Museu d'Història de Barcelona al Park Güell, que es proposa situar les obres resultants de la relació entre Güell i Gaudí en el marc d'una panoràmica més àmplia sobre la ciutat del seu temps. L'obra ara reeditada tenia el propòsit de mostrar la ciutat com a metròpoli industriosa i com a capital monumental i comptava amb el suport de la Sociedad de Atracción de Forasteros, vinculada als projectes de la Lliga i de les elits barcelonines i editora de Barcelona atracció, la seva revista programàtica.

La modernització econòmica i cultural de Barcelona avançava a bon ritme en aquells anys d'arribada de l'electricitat pirinenca i d'aprofitament de les comandes dels països que des de 1914 es trobaven en guerra. Barcelona havia adquirit un atractiu aire cosmopolita, ben visible pels carrers, cafès i espectacles, amb un creixement notable dels residents estrangers. No obstant això, les tensions socials i polítiques de fons no remetien. El mateix 1917 fou un any marcat per l'Assemblea de Parlamentaris, en un clima d'enfrontament amb el govern de l'Estat, i per la vaga general de l'agost, la dura repressió de la qual va contribuir a eixamplar el predicament de la línia seguida per la CNT. Barcelona no quedava al marge de la inquietud que agitava el continent en guerra i que, a la tardor, obriria un altre front amb la revolució russa.

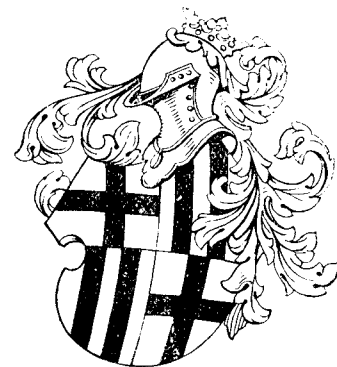
Si es té present l'esperit de promoció mercantil que li és propi, Barcelona artística e industrial ofereix una radiografia urbana d'un interès excepcional, pel

repertori d'indústries i comerços, per la seva selecció historicomonumental i pel ventall d'edificis i espais urbans de creació més o menys recent que pren en consideració. Una panoràmica que admet múltiples aproximacions, però que, sobretot, permet fer una diagnosi de la imatge que es pretenia consolidar de la ciutat.

En la seva aspiració a una ciutat ordenada, el noucentisme, que era el paradigma cultural aleshores dominant, veia amb mals ulls l'excessiva llibertat modernista en les formes, la mescla de gèneres i l'ús dels materials. Però, a pesar d'aquest canvi de sensibilitat, les grans obres vinculades al llenguatge modernista mantenien al final de la segona dècada del segle una posició notòria en l'imaginari barceloní, sobre el rerefons de l'arquitectura eclèctica i historicista dels temps anteriors i de les fites urbanes de l'Exposició Universal de 1888.

Des d'aquest punt de vista, Barcelona artística e industrial contribueix a situar l'empremta duradora del modernisme en l'esforç per posar Barcelona –i amb la ciutat, Catalunya– no tan sols en el mapa de l'Europa pràctica i industriosa, sinó també en el de l'Europa culturalment significativa; com a d'altres ciutats i països l'arquitectura lligada a l'art nouveau –amb diferents denominacions– havia triomfat, entre d'altres motius, per la seva qualitat d'expressió d'un ressorgiment urbà i nacional que cercava un major reconeixement.

Joan Roca i Albert
director del MUHBA



BARCELONA

ARTISTICA E
INDUSTRIAL

LUJOSO ALBUM DE
FOTOGRAFÍAS CON UN RESÚMEN HISTÓRICO DE LA CIUDAD

REPARTIDO POR LA SOCIEDAD
DE ATRACCIÓN DE FORASTEROS

EMILIO CANET
DIRECTOR

ESTABLECIMIENTO GRÁFICO : THOMAS : BARCELONA

ESTAMPADO EN
MCMVII

BARCELONA ARTISTICA E INDUSTRIAL



BARCELONA es una populosa ciudad que encierra grandes atractivos para el forastero. Situada a orillas del Mediterráneo, con exposición de S., ocupa el suave declive de una vasta y amena llanura, surcada por los ríos Llobregat y Besós, y limitada por un anfiteatro de pintorescas montañas que tienen en el Tibidabo su punto culminante (532 metros sobre el nivel del mar). El clima de Barcelona se caracteriza por la regularidad de la temperatura, cuya media anual es de 16° a 17°, siendo de unos 10 en invierno y 25 en verano; por el reducido número de días lluviosos, que apenas son veinte o veinticinco durante todo el año; por lo despejado y luminoso de su cielo, tan límpido en invierno como en verano, y, finalmente, por la ausencia completa de vientos fuertes, de nieblas, de escarcha, de heladas y de nieve. Tan excepcionales condiciones, hacen que todas las temporadas del año sean buenas para visitarla, pero en especial se recomienda como estación invernal. Tiene magníficos hoteles, restaurants selectos, espléndidos cafés, cervecerías, bars y toda clase de establecimientos análogos; posee buenos *garages*.

Aspecto general

En su vasta extensión presenta Barcelona los más variados aspectos: febril movimiento marítimo y comercial en su *Puerto*, el más concurrido de España, *Barceloneta* y barriadas contiguas; intensa vida ciudadana en las *Ramblas*, calles de *Fernando* y de *Jaime I*, Plazas de *San Jaime*, *Real*, de *Santa Ana* y de *Cataluña*, *Rondas*, calles de *Pelayo*, *Fontanella*, *Salmerón* o *Mayor* de Gracia y otras muchas, cuajadas de lujosos establecimientos y hormigueantes de concurrencia; apacible tranquilidad en algunos típicos barrios del casco antiguo, llenos de recuerdos; suntuosidad en su grandioso Ensanche, tramado de anchas vías que, a la sombra de frondoso arbolado, se entrecruzan perpendicularmente, revelando con sus artísticas construcciones la originalidad de la moderna arquitectura y el rumbo de la opulenta burguesía barcelonesa; animación plebeya en las *barriadas del Paralelo*; pujanza industrial en *Sans*, la *Bordeta*, *Hostafranchs*, *Las Corts*, *San Martín de Provensals* y *San Andrés de Palomar*, emporios activos de las más variadas manufacturas; y belleza risueña en *Sarriá*, *San Gervasio*, *Vallcarca* y *Horta*, atestadas de elegantes palacios, chalets y quintas de recreo que, encontrando el llano sobrado estrecho, empiezan ya a escalar las faldas de las colinas y saturan el ambiente con las perfumadas emanaciones de sus pensiles.

La grandiosidad de conjunto de Barcelona y el encanto de sus alrededores puede apreciarse desde la montaña del *Tibidabo*, entre bosques de pinos y algarrobos, matorrales de retama, madroño y brezo y alfombras de tomillo y otras plantas aromáticas. Ante tanta hermosura compréndese con cuánta razón dijo Cervantes que era Barcelona «en sitio y belleza, única». Pero, aun siendo hoy la población de España más cosmopolita y de fisonomía europea más acentuada, tiene un sello especial y distintivo que se armoniza con la condición y el carácter de sus habitantes, resultando una ciudad admirable, simpática y atractiva, culta y hospitalaria, de vitalidad desbordante y con conciencia plena de su personalidad.

«»«»«»«»«»«»«»«»

RESERVADOS

LOS DERECHOS

DE PROPIEDAD

ARTÍSTICA

Y LITERARIA

«»«»«»«»«»«»«»«»

Paseos, plazas y monumentos.

El pueblo barcelonés

En el ORDEN URBANO cuenta con hermosos paseos, tales como las famosas *Ramblas*, arteria principal del casco antiguo, a todas horas desbordantes de animación, con un ameno mercado de fieres, la estatua del dramaturgo catalán Federico Soler, la colosal *Plaza de Cataluña* a un extremo y al otro la de la *Paz*, junto al Puerto, en la cual se levantan el *Mundial Palace*, estación del desembarcadero, la *Aduana* y el grandioso *Monumento a Colón*; el vistoso *Paseo de Colón*, con sus gallardas palmeras; los *Paseos de Isabel II* y *Aduana*, entre los cuales se abre la espaciosa *Plaza de Palacio*: el *Parque de la Ciudadela*, con hermosos jardines, el monumento al general Prim, los Museos municipales, cascada, lago, acuario y colección zoológica, el *Salón de San Juan*, de carácter monumental, con su *Arco de Triunfo*, los *Palacios de Justicia* y *Bellas Artes*, el Monumento al alcalde Rius y Taulet y algunas estatuas de catalanes célebres; el anchuroso y largo *Paseo de San Juan*, cortado por la vasta *Plaza de Tetuán*, en su cruce con la *Granvía de las Cortes Catalanas*. soberbia avenida que suma algunos kilómetros de longitud, ostentando en la *Plaza de la Universidad* el Monumento al Doctor Robert, caudillo regionalista; la *Rambla de Cataluña*, con los monumentos al economista Güell y al músico-poeta Clavé; el espléndido *Paseo de Gracia*, el más aristocrático de la ciudad; la extensa *Diagonal* o *Calle de Argüelles*, destinada a prolongarse desde la montaña al mar; el *Paseo de la Bonanova* y la *Avenida del Tibidabo*, orillados de magníficas quintas y jardines, y el *Paralelo*, centro popular de bulliciosa animación.

Recorriendo esas grandes avenidas, cruzadas de tranvías en incesante movimiento, el forastero apreciará en seguida la especial fisonomía de Barcelona, así como también el carácter franco y expansivo, el continente suelto y animado de sus pobladores y la cultura y morigeración que se extiende hasta las últimas capas populares.

Constantemente funcionan un gran número de teatros y otros sitios de diversión y esparcimiento, dándose en ellos los espectáculos más variados: en el *Liceo*, uno de los teatros más notables del mundo, por su bien sentada fama y sus grandiosas proporciones, temporada de ópera en invierno y en primavera, con artistas de primera categoría; en el espléndido *Palau de la Música Catalana*, moderna joya arquitectónica, selectos conciertos; en el *Principal*, *Romea*, *Circo Barcelonés*, *Novedades*, *Tivoli*, *Eldorado*. *Cómico*, *Apolo*, *Bosque* y otros muchos, declamación catalana y castellana, óperas y operetas, zarzuelas y bailes, variedades, pantomimas, etc.; hay exhibiciones cinematográficas a granel, grandes *corridos de toros* en sus dos plazas y partidos de pelota en el *Frontón Condal*. Con frecuencia organizanse importantes concursos de todos los *sports* conocidos, hípicos, aerostáticos, náuticos, automovilistas, etc., etc.; exposiciones internacionales de Bellas Artes, etc., etc. Bien puede afirmarse, que la capital catalana está de fiesta todo el año y a todas horas, y que en ella quien no se divierta será porque no quiere.

Antigüedades

Barcelona conserva curiosas antigüedades. De la época romana las *torres de la Plaza Nueva*, resto de su primer recinto y las *columnas del templo de Hércules*, que son la joya del *Centre Excursionista*, instalado en la calle de Paradís: una de ellas se conserva en la *Plaza del Rey*. De la Edad Media se cuentan en número considerable las construcciones y restos importantes.

Edificios

La *Casa Consistorial*, solar de los famosos concellerses, con una gallarda fachada gótica en la calle de la Ciudad, el histórico Salón de Ciento, la galería de catalanes ilustres, etc. La *Diputación Provincial*, palacio de la antigua Generalidad de Cataluña, que ostenta, entre otras preciosidades, una señorial fachada, un primoroso y antiguo frontón en la calle del Obispo, una escalera elegantísima, el típico Patio de los Naranjos, el Salón y la capilla de San Jorge, el «Institut d'Estudis Catalans», etc

La *Lonja*, de eurítmico estilo compuesto de sus fachadas, patio y escalera, y un vasto y esbelto salón de contrataciones de gusto gótico.

La *Universidad Literaria*, con su jardín botánico, su gran Paranimfo, una importante Biblioteca y algunos cuadros selectos.

El *Seminario Conciliar*, con un importante Museo geológico y notables lienzos de un Viladomat (pintor catalán, nac. 1678 † 1755).

La *Universidad Industrial*, con su notable Museo Social.

La *Facultad de Medicina* y *Hospital Clínico*, vasto edificio de construcción moderna y dotado de todos los adelantos.

El *Archivo de la Corona de Aragón*, en el cual se guardan millones de documentos, de extraordinario valor histórico.

La elegante y esbelta *Capilla Real de Santa Agueda*, convertida en Museo de antigüedades.

El *Museo Artístico y Arqueológico del Parque*.

El *Museo Martorell*.

El *Palacio de Bellas Artes*, con un vasto salón de fiestas, provisto de órganos eléctricos, anchurosas galerías y grande salas de exhibición.

El ostentoso *Palacio de Justicia*.

La grandiosa y espléndida *Casa de Maternidad* y *Expósitos*, modelo en su género.

El típico *Hospital de Convalecencia* (siglo xvii), decorado con antiguos azulejos.

El *Hospital de San Pablo*, en construcción, bajo una norma de grandiosidad y buen gusto notables.

El *Observatorio Astronómico* del Tibidabo

La *Mentora*, Gabinete de Física en la propia montaña.

Iglesias

Entre otras muchas, la *Catedral Basílica*, construida en diversas épocas, a partir del siglo viii, monumento de arte religioso de incomparable belleza. *San Pablo del Campo*, místico cenobio del siglo x, que conserva un pequeño claustro sumamente original. El grandioso *Templo de la Sagrada Familia*, cn lenta construcción, monumental, y ya sellado de una pujanza y genial originalidad reveladora del empuje y bazarría de la moderna arquitectura catalana.

Digna de una visita es la *Necrópolis de Montjuich*, atestada de ricos y lujosos panteones.

Alrededores El acceso a las montañas del N. O. es fácil y cómodo. Dos distintos funiculares, en combinación con tranvías eléctricos, conducen respectivamente y en breve tiempo, a *Vallvidrera* y a la cumbre del *Tibidabo*. Otro tranvía eléctrico enlaza *Vallvidrera* con la estación inferior del último funicular, a través de las faldas meridionales de la sierra que miran al mar. En las alturas se encuentran hoteles, restaurants y diversos sitios de esparcimiento, pero su principal encanto lo constituyen sus panoramas espléndidos y sin rival.

La cumbre del *Tibidabo* es un mirador incomparable: a Mediodía aparece agrupada la inmensa ciudad en toda su extensión, ocupando el Llano que limita el mar azul: a un lado, la costa; al otro lado, la amena vega del Llobregat; a Levante, el valle del Besós en primer término, con sus cadenas de redondeadas colinas, señoreadas por el grandioso Montseny; al Norte, la pintoresca comarca del Vallés, limitada por una extensa serranía, cuyos puntos culminantes son el pico de Tagamanent y Sant Llorenç del Munt, y a Poniente, los originales riscos y cresterías de Montserrat. Una buena extensión de Cataluña, multitud de poblaciones y una vasta sábana de mar se divisan desde la altura del *Tibidabo*, favorecida a todas horas por un ambiente puro y refrigerante, perfumado por las agrestes emanaciones de los vecinos bosques. De noche, Barcelona, vista desde el Tibidabo, con su gran profusión de luces, presenta un aspecto fantástico.

Vallvidrera es una estación de verano muy concurrida, en comunicación con Barcelona por un tren eléctrico y un funicular. Excursión a la cumbre de *San Pedro Mártir*, a *Santa Cruz de Olorde*, al *Pantano*, *Iglesia parroquial*, *Villa Juana*, donde expiró el insigne poeta catalán Jacinto Verdaguer, y a *San Cugat del Vallés*.

Desde Barcelona, excursión a *Montserrat*, *Baleares*, *Tarragona*, etc., etc.

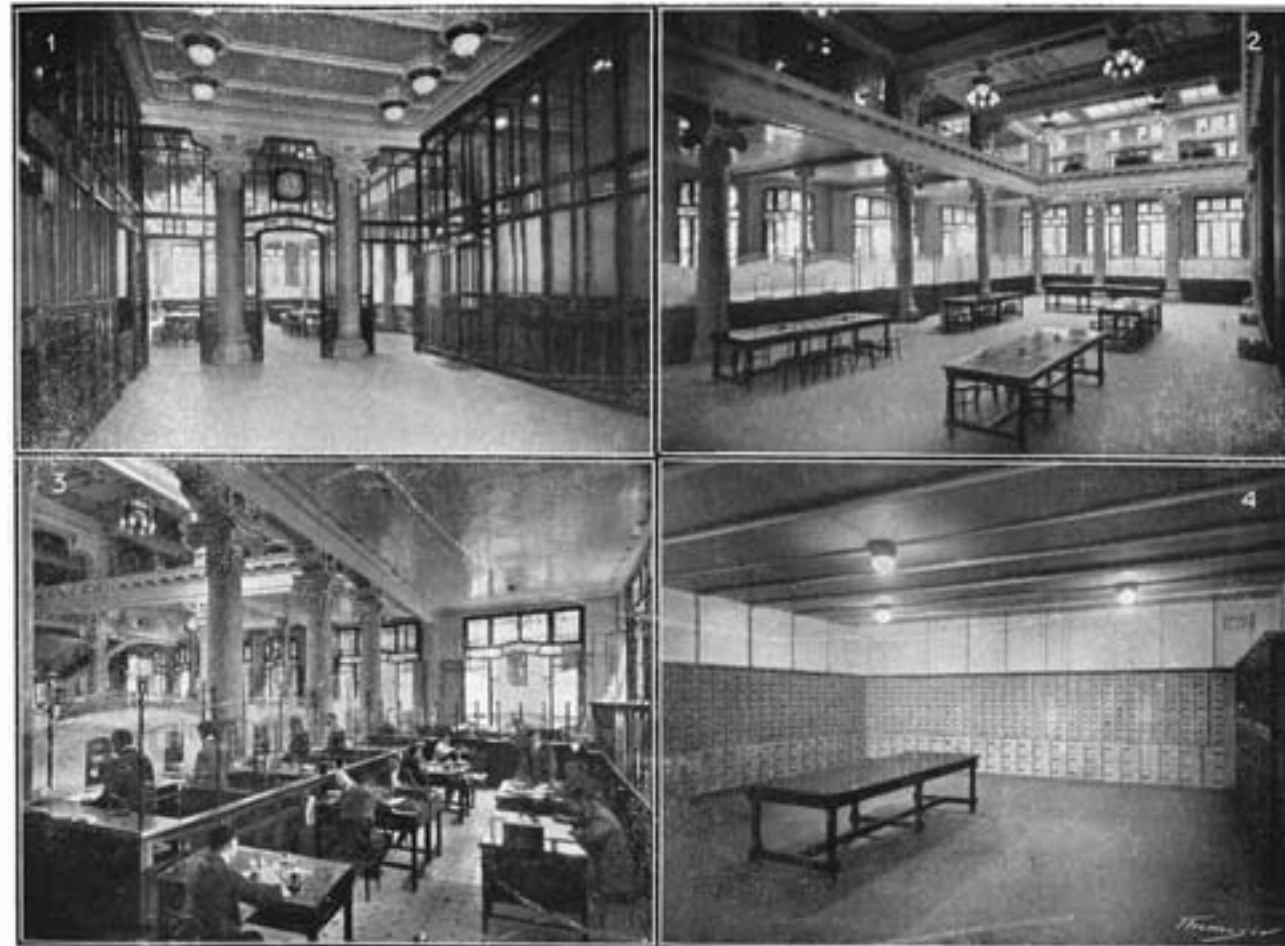


Real Club Marítimo
Royal Club Maritime

: : : Royal Marine Club
Königlicher Marine Klub

BANCO HISPANO-AMERICANO. - Fontanella, 6 y 8. - BARCELONA


EDIFICIO PROPIEDAD DEL «BANCO HISPANO-AMERICANO»

BANCO HISPANO-AMERICANO. - Fontanella, 6 y 8. - BARCELONA


1. VESTIBULO. — 2. SALÓN DE OPERACIONES. — 3. SECCIÓN DE CAJA. — 4. CÁMARA ACORAZADA. CAJAS DE ALQUILER.

■■■■■■■■■■■■

Casa Central: MADRID

con sucursales en

Barcelona : Málaga :
Granada : : Zaragoza
Sevilla : : : Coruña :

———

Corresponsales directos en todos los países de América

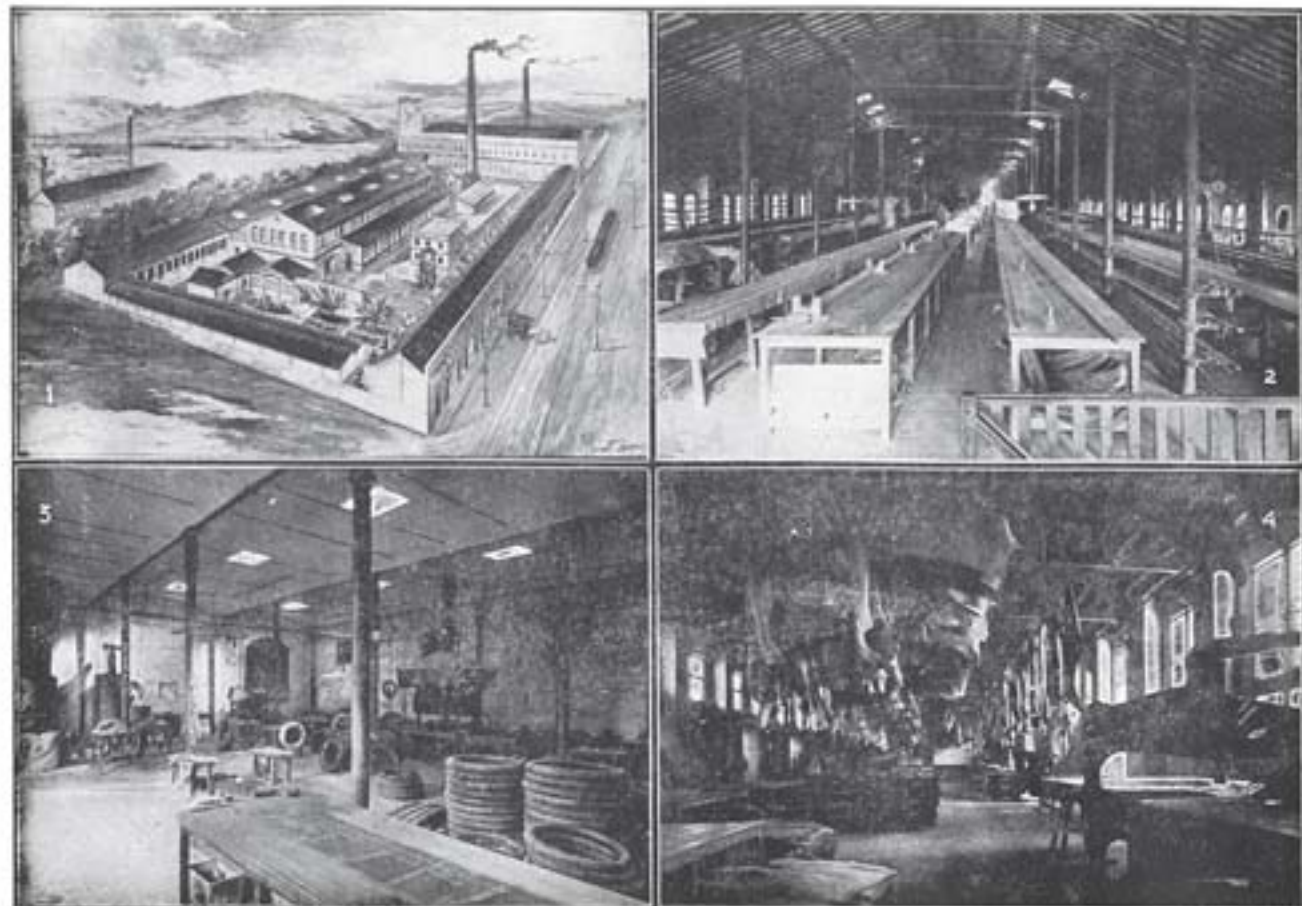
———

Dedicase a toda clase de operaciones bancarias y de crédito; compra y venta de valores; descuento y cobro de letras, cupones y títulos amortizados; cuentas corrientes en moneda nacional y extranjera; cartas de crédito y giros sobre todos los países; préstamos y cuentas de crédito sobre valores nacionales y extranjeros, etc.

Cámara acorazada

con departamentos para cajas de alquiler y para efectos o bultos lacrados en custodia.

■■■■■■■■■■■■



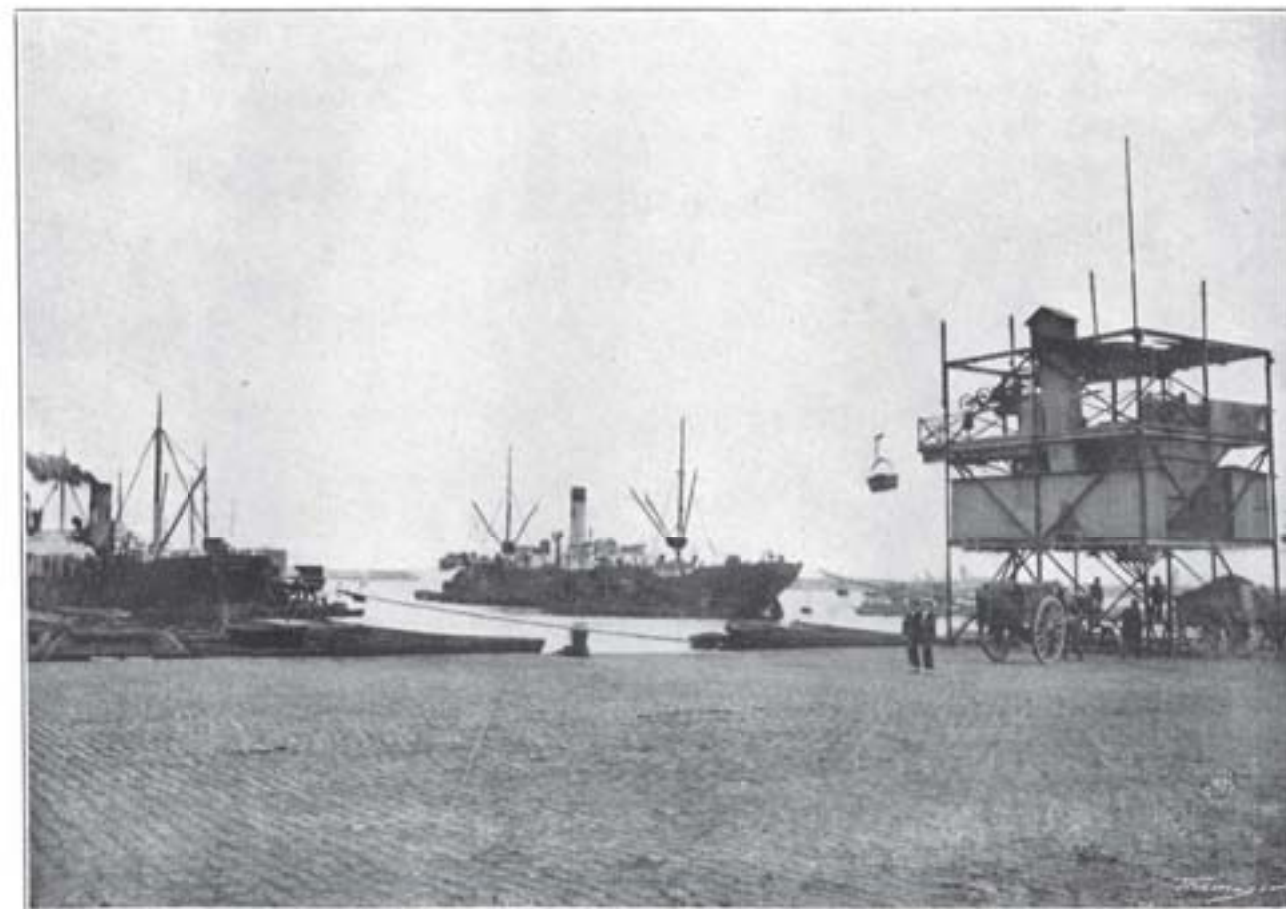
Fot. S. Baile

1. VISTA GENERAL DE LA FÁBRICA. — 2. UNA RAYE DE LA TENERÍA,
3. UNA SALA DE LA SECCIÓN DE NEUMÁTICOS. — 4. UNO DE LOS DEPARTAMENTOS DE LA TENERÍA

G. KLEIN
BARCELONA

Artículos de Goma - Amiantos - Correos - Estopadas - Tubos - etc.
— Neumáticos "PENEU-KLEIN" y Bandas de Goma para Coche. —

LA FÁBRICA ESPAÑOLA
DE



Muelle de descarga de carbón
Quai de décharge du charbon

Quai der Kohlenwerfte
«» Coal wharf Quay